

けんぽっぽ for Family

みなさまの健康をサポート!



特集!

インフル・コロナに打ち勝つ! 感染症対策スルンジャー



摩周湖 カムイシュ島と摩周岳 (北海道)

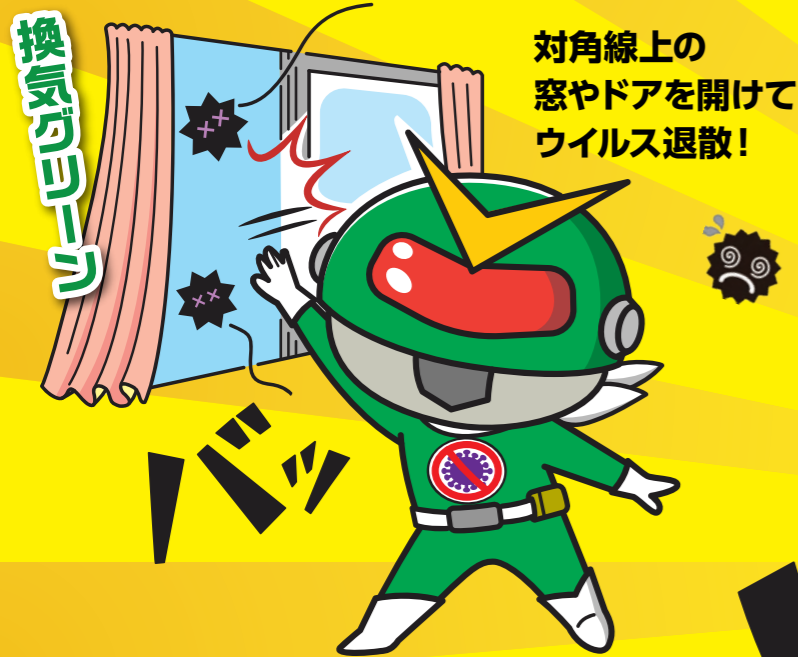
リクルート健康保険組合

<https://kempo.recruit.co.jp>



リクルート健保

インフル・コロナに打ち勝つ！ 感染症対策スルンジャー



対角線上の窓やドアを開けてウイルス退散！

換気グリーン

換気で室内にたどり着いたウイルスを外に出すことも重要。換気扇の常時運転も一つの手。



流行前のワクチン接種で対ウイルスの免疫ゲット！

ワクチンレッド

発病予防や重症化防止の効果あり。インフルエンザや新型コロナの重症化リスクの高い下記の方は特に接種をおすすめします。当健保での費用補助はありませんが、助成金制度を利用できる場合がありますので、お住まいの市区町村にご確認ください。

- | | | |
|----------|------|------------------|
| 重症化しやすい方 | ・高齢者 | ・子ども (インフルエンザのみ) |
| | ・妊婦 | ・持病がある方 |



インフルやコロナのウイルスは乾燥に強い。湿度50~60%を保持よ！

湿度ブルー

乾燥すると、鼻や口の粘膜の防御機能が低下。加湿器等で湿度キープを。



通勤電車などの人混みや病院に行くときはマスクでガード！

マスクオレンジ

マスクで、飛んでくるしぶきによる感染や周囲への感染拡大を防止。せきエチケットもお忘れなく。

発熱した。そんなときは？

無理して職場等に行かず、水分補給をして十分に休養をとりましょう。38度以上の急な高熱、全身のだるさなど、辛いときには早めに医療機関を受診してください。その際は必ずマスクの着用を。

●インフルエンザの抗ウイルス薬は発症から48時間以内、新型コロナウイルス感染症の抗ウイルス薬も発症早期の使用が効果的です。

自治体による新型コロナワクチン定期接種がスタートします

今秋から65歳以上の方、60~64歳の重症化リスクの高い方向けに「定期接種」(一部自己負担)が始まります(2024年10月~2025年3月予定)。ただし定期接種期間外や、対象者以外の方は全額自己負担の「任意接種」です。

保険証・資格確認書とマイナ保険証はなにが違うの？

マイナ保険証には **便利** な機能がたくさん！！



医療費が高額になりそうな場合

はやく健保へ「**限度額適用認定証**」を申請しないと…

マイナ保険証があれば高額な窓口支払いが免除

事前に申請しなくても、高額療養費の立替払いが不要になります。

チェンジ!



入社や転職で健康保険が変わる場合

保険証がまだ届かない…

マイナ保険証は転職をしてもそのまま使える

加入や変更の手続きが完了次第、マイナ保険証を引き続き使用できます。

チェンジ!



初めて病院や薬局を利用する場合

医者にもうまく伝えられない…

**マイナ保険証で受付の際に同意することで、
よりよい医療が受けられる**

過去の診療や薬の記録、健診の結果を共有できるので、身体の状態を医師に伝えやすく、治療に役立ちます。

チェンジ!



過去の診療や薬の記録、健診結果は、受診時などに本人が同意しない限り、医師でも見ることはできません。

マイナ保険証での受診時には
このような画面が表示されます



情報提供については、自分で判断
することができ
るよ。



マイナ保険証が利用できない人は

加入する健康保険組合より、データ登録完了通知「資格確認のお知らせ」と「資格確認書」が交付されます。「資格確認書」は従来の健康保険証と同じ機能です。お手元に届く時期は、組合によりさまざまです。

健保組合発行の

「年間医療費のお知らせ」医療費通知 を

令和7年2月に被保険者宛に
被扶養者分をまとめて発送いたします。

医療費通知は、医療費控除に使えます。
併せて、被保険者・被扶養者の皆さまの
医療費について確認することができます。

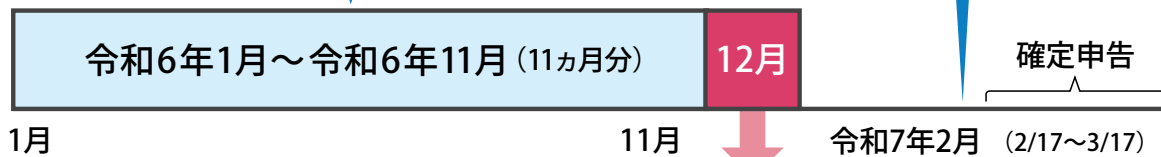
年間医療費のお知らせ
(医療費通知)
令和7年2月に発送



医療費通知の通知期間は、
令和6年1月から令和6年11月分までです

医療費通知に反映

被保険者宛に
医療費通知を発送



医療機関発行の領収書にもとづいて
「医療費控除の明細書」を作成して申告してください。

Q & A

こんな時は?



Q 医療費通知で1月から12月分までの1年間分が欲しいのですが、なぜ11月分までなのですか?

A 病院で保険証を使用すると健保組合には審査機関を経由して2ヵ月後に診療報酬明細書(レセプト)が到着するため、12月分まで待つと医療費控除の申告期間に間に合わないためです。

Q では12月分はどうしたらいいのですか?

A 医療機関発行の領収書にもとづいて「医療費控除の明細書」を作成して申告書に添付する必要があります。

Q 医療費通知を紛失してしまいました。再発行はできますか?

A 再発行は できません。

ジェネリックを選ばないと自己負担が増える?!

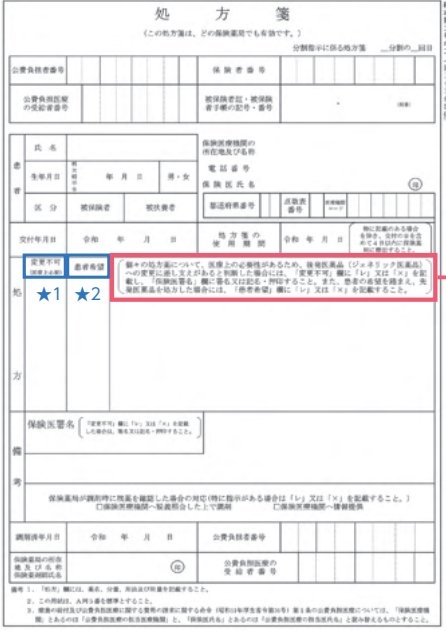
2024年10月施行～長期収載品の選定療養について～

■先発医薬品を選ぶと自己負担が増える薬の一例

| | 用途 | 品名 | | 用途 | 品名 |
|-----|--------|--------------|-----|-------|--------------|
| 外用薬 | 保湿剤 | ヒルドイド | 内服薬 | 降圧剤 | アジルバ、タナトリル |
| | 湿布剤 | モーラス | | 糖尿病薬 | ベイスン、グリミクロン |
| | うがい薬 | インジン | | 抗認知症薬 | アリセプト、メマリー |
| | 気管支拡張剤 | ホクナリン、シムビコート | | 抗精神病薬 | エビリファイ、ジプレキサ |
| 内服薬 | ビタミン剤 | ハイボン、グラケール | 注射薬 | 睡眠導入薬 | ルネスタ、マイスリー |
| | 解熱鎮痛剤 | ロキソニン、ブルフェン | | 抗潰瘍薬 | ガスター、ネキシウム |
| | 花粉症治療薬 | アレグラ、アレジオン | | がん治療薬 | ゾメタ、アリムタ |

先発医薬品を希望すると自己負担が増えるしくみとは?

2024年度の診療報酬改定では、保険給付の見直しとして「長期収載品の選定療養」のしくみが導入されました。これは薬価基準に収載されてから5年以上経過している、あるいは切り替えが進んだジェネリック医薬品があるにもかかわらず、患者が先発医薬品を希望した場合、差額の一部を負担する制度です。先発医薬品



新たな処方せん様式

- ★1「処方」の変更不可欄に「(医療上必要)」が追加
- ★2「処方」に「患者希望」の欄が追加

医療上の必要性があるため、ジェネリック医薬品への変更に差し支えがあると医師が判断した場合には、「変更不可」欄に「✓」または「×」が記載され、選定療養の対象外となります。一方、患者の希望を踏まえ、先発医薬品を処方した場合には、「患者希望」欄に「✓」または「×」を記載すること。

に特別料金をかけることで、ジェネリック医薬品への切り替えを促す目的で導入されました。

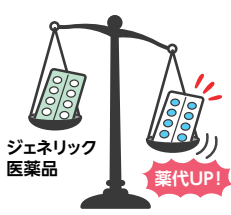
今回、対象となった医薬品は1,095品目で、美容目的の不適切な使用が問題となっていたヒルドイドなども含まれます。対象となる医薬品は、厚生労働省のホームページ(下記の二次元コード)で確認できます。



実際の金額差はどれくらい?

患者が選定療養として負担する額は、長期収載品の先発医薬品とジェネリック医薬品の価格差の4分の1となります。(4分の3は保険給付)。

(例)長期収載品が500円でジェネリック医薬品が150円と250円のケースでは、患者の負担額(3割負担)はそれぞれ70円、50円の増加となります。この金額には消費税がかかります。

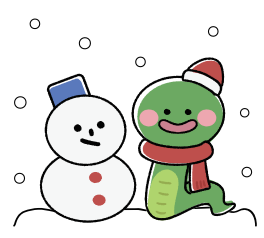


医師が医療上の必要性があると認めた場合などは対象外

ただ、対象医薬品であっても、医師が医療上必要と認めた(処方せんの「変更不可」にチェックがある)場合は、自己負担が増えることはありません。そのほか、薬局にジェネリック医薬品の在庫がない場合や、入院時の処方も対象外となります。

編集後記

寒い日が続きますが、皆様、体調など崩されていないでしょうか?今号では、インフル・コロナ等の感染症対策を特集しています。しっかり予防して、今年も元気に過ごしましょう!また、マイナ保険証の便利機能についてもご紹介しておりますので、ぜひ、今後、マイナ保険証を利用される際の参考にしていただければ幸いです。2025年も皆様健康で穏やかに過ごせますように。



当健保がご案内している健診を受診せずに勤務先などで健康診断を受診された方へ

健康診断の結果をご提供ください

今号に同封している「勤務先・通院先健診結果提出書 兼 クオカード申込書」と特定健診結果(写)を当健保まで送付願います。送付いただいた方には500円のクオカードを進呈いたします!

※対象者が限られますので、今号に同封している「健診結果ご提出のお願い」の「クオカード進呈対象者並びに進呈条件について」を必ずご確認ください。

